

Dokumentace tradičních tábořišť pod převisy v CHKO Kokořínsko–Máchův kraj – účinky ohně na pískovec

Pracovní materiál

Mgr. Jiří Adamovič, CSc.

Terénní dokumentace proběhla v březnu a dubnu 2025.

Dřevčice 01

N50.57035 E14.47660

Orientace převisu: 52°

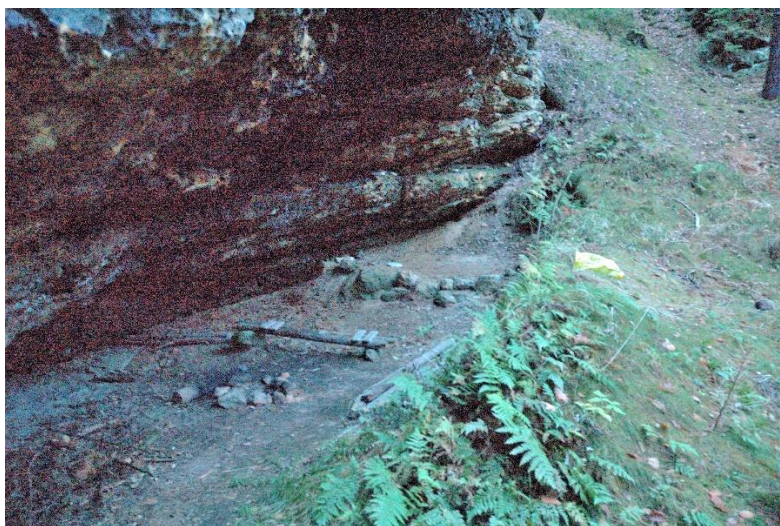
Horizontální vzdálenost mezi zadní stěnou a okrajem ohniště: 229 cm

Vertikální vzdálenost mezi ohništěm a stropem převisu: 259 cm

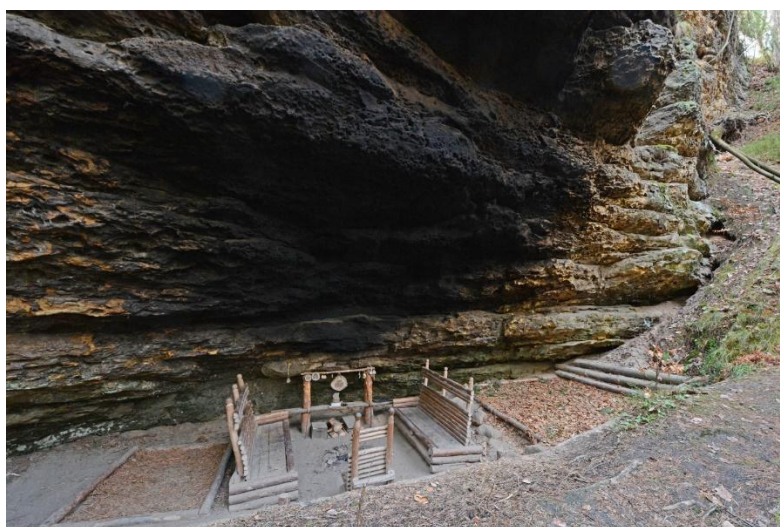
Vnější průměr ohniště: 76 cm

Vnitřní průměr ohniště: 50 cm

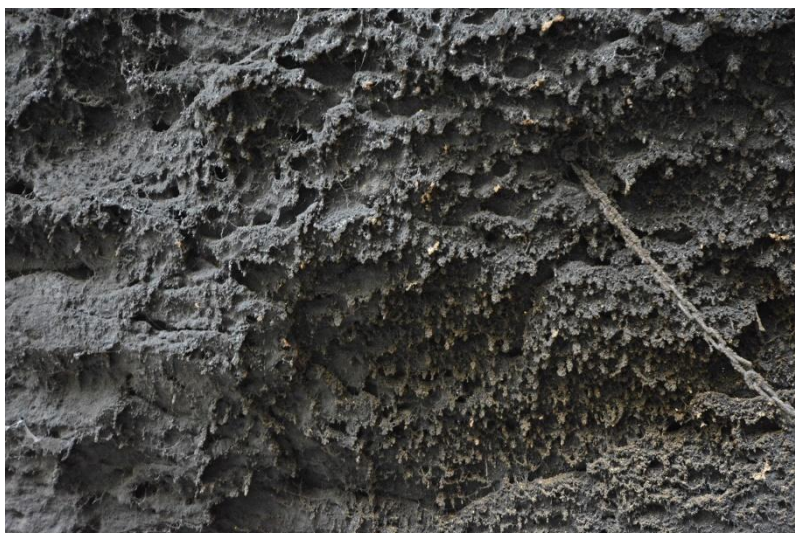
Porušení stěny a stropu: Očazení od výšky 160 cm do výšky 600 cm, nad ohništěm nárůsty pavučin, opad žádný. Ve vzdálenosti cca 2 m na JV od ohniště opad hrotů voštín po obvodu zčernalého úseku na 50-60 % plochy – důvod zřejmě původní poloha ohniště v těchto místech, blíže k zadní stěně převisu (viz foto z roku 2008). Lokální opad hran 2 m na SZ od ohniště za hranicí zčernalého úseku – příčina nejasná.



Dřevčice 01. Převis v roce 2008: ve srovnání s dneškem bylo ohniště dál na JV a blíže k zadní stěně převisu. To může vysvětlovat opad hrotů/hřbetů voštín v tomto místě.



Dřevčice 01. Převis v březnu 2025.



Dřevčice 01. Krápníčky na stropě převisu, tvořené vlákny pavučin s nabalenými zuhelnatělými produkty hoření.



Dřevčice 01. Plošný opad hrotů a hřebítků voštin 2 m jv. od ohniště.

Hvězda 01

N50.59466 E14.44483

Orientace převisu: 154°

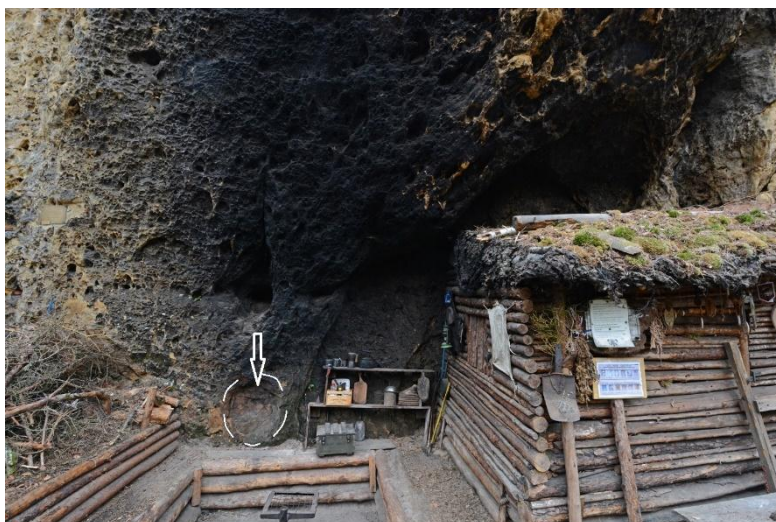
Horizontální vzdálenost mezi zadní stěnou a okrajem ohniště: 36 + 52 cm (schodovitě)

Vertikální vzdálenost mezi ohništěm a stropem převisu:

Vnější průměr ohniště: 77 cm

Vnitřní průměr ohniště: 45 cm

Porušení stěny a stropu: Očazení od výšky 118 cm do výšky 870 cm, opad nad ohništěm žádný. Ve vzdálenosti 1,3-4,9 m na VSV opad hřebítků voštin a vystupujících skalních lišt z očazené skály ve výšce 2,7-4 m nad terénem, 30 % plochy – výsledek spálení původního srubu státními orgány v roce 1980. Dále zčervenalý mísovitý útvar o prům. 64 cm těsně nad patou skály, hloubka 16 cm, střed posunutý oproti středu ohniště o 56 cm na ZJZ – stopy po ohništi před rokem 1960.



Hvězda 01. Převis v březnu 2025. Vlevo zvýrazněný mísovitý útvar v místě původního ohniště (bílá kontura). Vpravo nad srubem lokální opad v důsledku požáru původního srubu v roce 1980.



Hvězda 01. Detail lokálního opadu povrchu pískovce na hranách nad srubem (výška 2,7–4 m), zřejmě způsobený zapálením původního srubu v roce 1980.

Litice 01

N50.59840 E14.45664

Orientace převisu: 34°

Horizontální vzdálenost mezi zadní stěnou a okrajem ohniště: 210 cm

Vertikální vzdálenost mezi ohništěm a stropem převisu: 247 cm

Vnější průměr ohniště: 93 cm

Vnitřní průměr ohniště: 60 cm

Porušení stěny a stropu: Zadní stěna převisu je očazená od výšky 100 cm, nahoru se klínovitě rozšiřuje: ve výšce 2,5 m v šířce 9 m zasahuje od jv. kraje převisu až k puklině v jeho středu. Nad ohništěm pavučinové „krápníčky“, bez opadu. Drolení povrchu zrna po zrnu na ploše <1 % až na vnější hraně převisu, v horizontálním směru 470 cm od zadní stěny. Při v. konci převisu opad voštin na 10 % plochy zadní stěny – spíš mechanické poškození (je zde dřevník). Nad stolkem 3 m sz. od ohniště ve výšce 1,7-1,9 m bodový opad z plochy 10×25 cm, tloušťka 3 cm, na hraně.



Litice 01. Převis v březnu 2025.



Litice 01. Detail opadu z hrany 3 m sz. od ohniště ve výšce 1,7-1,9 m (nad stolkem).

Osinalice 01

N50.50612 E14.50922

Orientace převisu: 129°

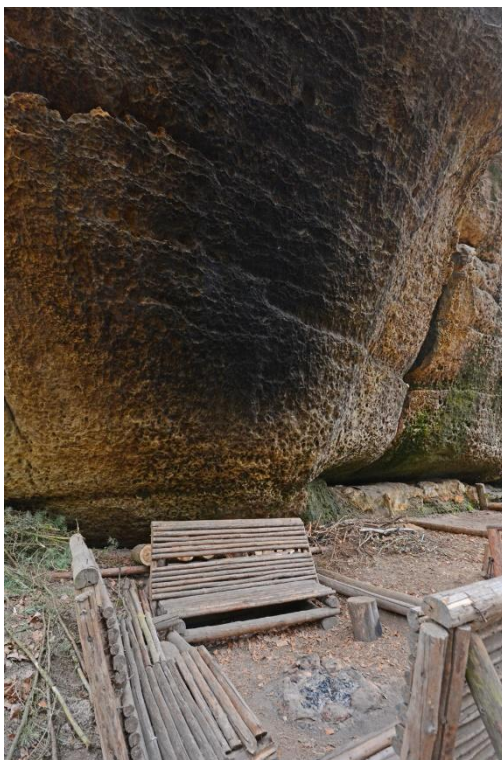
Horizontální vzdálenost mezi zadní stěnou a okrajem ohniště: 313 cm

Vertikální vzdálenost mezi ohništěm a stropem převisu: 580 cm

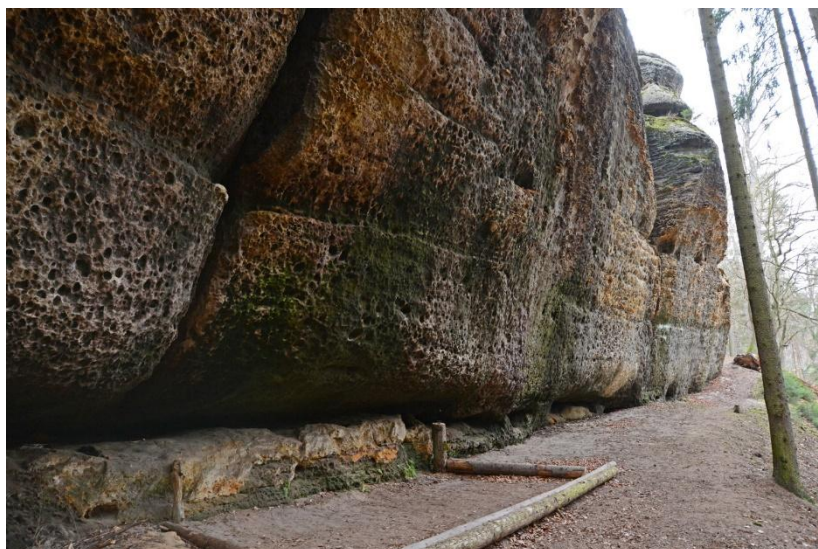
Vnější průměr ohniště: 78 cm

Vnitřní průměr ohniště: 53 cm

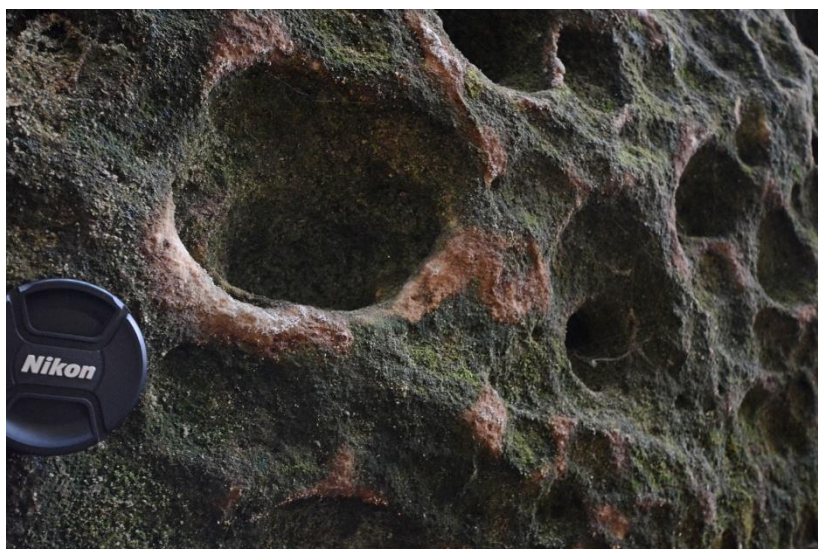
Porušení stěny a stropu: Očazení zadní stěny klínovitě se rozšiřující nahoru od výšky 200 cm, max. šířka 4 m, stranově symetrické vůči ohništi. Opad žádný, voštiny zachované. 7,5 m sv. od ohniště na stěně podobné klínovité očazení o šířce 2,5 m a stěna je do výšky 60 cm více rezavá; tato očazená plocha je přednostně kolonizovaná mechy.



Osinalice 01. Převis v březnu 2025.



Osinalice 01. Slabě očazená plocha 7,5 m sv. od dnešního ohniště, přednostně kolonizovaná mechy, do výšky 60 cm je stěna více rezavá – zřejmě důsledek původního založení ohniště.



Osinalice 01. Detail drobného opadu ze hřebítků mezi voštinami a kolonizace mechem na ploše 7,5 m sv. od dnešního ohniště.

Střezivojice 01

N50.49517 E14.57375

Orientace převisu: 323°

Horizontální vzdálenost mezi zadní stěnou a okrajem ohniště: 376 cm

Vertikální vzdálenost mezi ohništěm a stropem převisu: 256 cm

Vnější průměr ohniště: 80 cm

Vnitřní průměr ohniště: 53 cm

Porušení stěny a stropu: Očazení na zadní stěně od výšky 170 cm, nejvíc přímo nad ohništěm s pavučinovými nárůsty, v úrovni jz. okraje ohniště je zvlněná puklina, která odtahuje kouř. V oblasti mezi lavičkami u ohniště a zadní stěnou je opad destiček 5-20 mm silných, nejvíc 150 cm nad zemí a pouze sv. od pukliny. V této části stěny je také chudší voštinová stavba ve srovnání se stavbou jz. od pukliny. To může být i důsledkem starší polohy ohniště blíže ke stěně, čemuž by nasvědčovalo i mírné zčervenání stěny (foto z roku 2008 ukazuje v těch místech výraznější očazení a potvrzuje tak předpoklad předchozího umístění ohniště). Ještě dříve mohlo být ohniště blízko u stěny 10 m jz. od dnešního, kde je také stěna slabě zčervenalá a hladší.



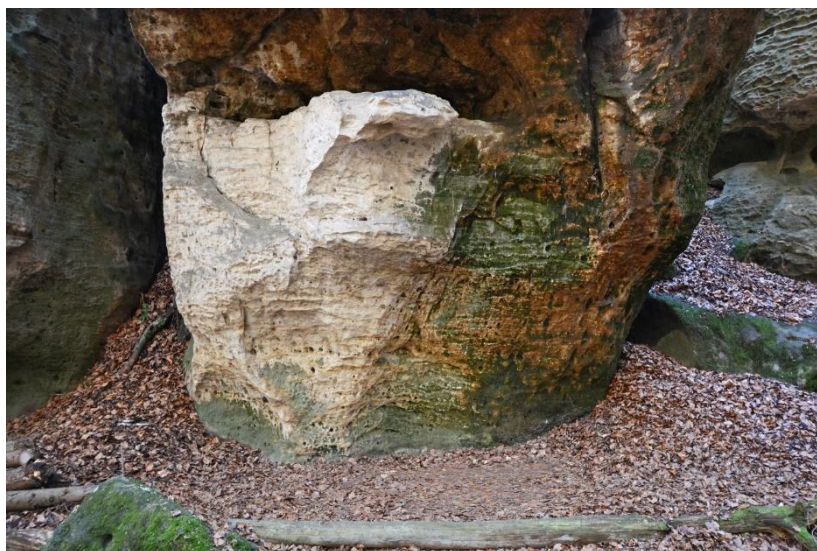
Střezivojice 01. Situace v roce 2008. Očazení zadní stěny indikuje polohu ohniště blíž k zadní stěně, nová poloha ohniště je zřejmě poměrně čerstvá.



Střezivojice 01. Stav v březnu 2025.



Střezivojice 01. Stav v březnu 2025. V místě původního ohniště (vlevo) je patrné i mírné zčervenání skály.



Střezivojice 01. V tomto místě 10 m jz. od dnešního ohniště, bylo zřejmě umístěno nejstarší ohniště: slabé zčervenání, kolonizace mechy a chudší voštinová stavba.

Šemanovice 01

N50.46194 E14.55712

Orientace převisu: 247°

Horizontální vzdálenost mezi zadní stěnou a okrajem ohniště: 204 cm

Vertikální vzdálenost mezi ohništěm a stropem převisu: 306 cm

Vnější průměr ohniště: kamenný kruh chybí (byl odstraněn SCHKO v březnu 2025), hromádka popela má průměr 94 cm a vzdálenosti jsou odměřené od jejího středu

Porušení stěny a stropu: Očazení na zadní stěně od výšky 150 cm (slabě) a od výšky 220 cm (silněji), spíše ve stropě nad ohništěm, patrné je až do výšky 6,3 m. Na skalní stěně nejbližší k ohništi je eliptická oblast o šířce 215 cm, výšce 76 cm a zahlobení asi 20 cm, která představuje typickou ukázkou poškození skalní stěny ohněm (opad skalních šupin a následná absence voštin, na povrchu skály cihlově červené fleky), na současném foto oblast 1. Ve výšce 1,7 až 2,1 m jsou odlomy tenkých skalních šupin na 50 % plochy. Oba tyto druhy poškození nesouvisí s dnešní polohou ohniště, která se nezměnila min. od roku 2006. Podle fotodokumentace již tehdy obě poškození existovala a souvisí s předchozí polohou ohniště u skalní stěny. Nejméně od roku 2006 byla skalní stěna chráněná umístěním klády na sezení (později s lavičkou) mezi ohniště a stěnu. Polohu ještě dalšího předchozího ohniště vyznačuje nepravidelné zčervenání skalní stěny do výšky 65 cm nad patou stěny 3,7–5,4 m jižně od ohniště (na současném foto oblast 2).



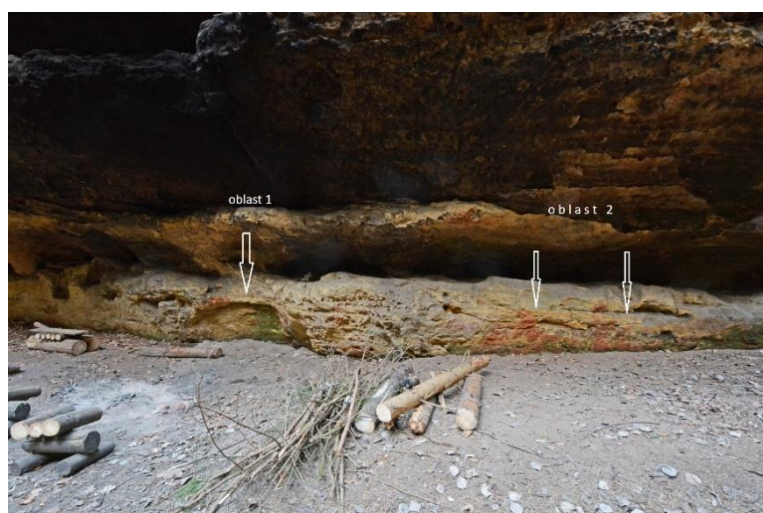
Šemanovice 01. Situace v roce 2011. Ohniště bylo v dnešní pozici, skalní stěna je chráněná kmenem na sezení.



Šemanovice 01. Situace v roce 2024. Ohniště v dnešní pozici, skalní stěna je chráněná kmenem a lavičkou na sezení.



Šemanovice 01. Dnešní stav (duben 2025). Ohniště bez kamenného kruhu, skalní stěna nechráněná.



Šemanovice 01. Dvě oblasti se stopami poškození rozděláváním ohně bezprostředně u skalní stěny (dřívější polohy ohnišť nebo příležitostných ohňů). Dnešní stav.



Šemanovice 01. Opad tenkých skalních šupin z výšky 1,7–2,1 m, zřejmě v souvislosti s funkcí ohniště u skalní stěny v oblasti 1. Dnešní stav.

Taboř 01

N50.48015 E14.59382

Orientace převisu: 347°

Horizontální vzdálenost mezi zadní stěnou a okrajem ohniště: 99 cm

Vertikální vzdálenost mezi ohništěm a stropem převisu: 289 cm

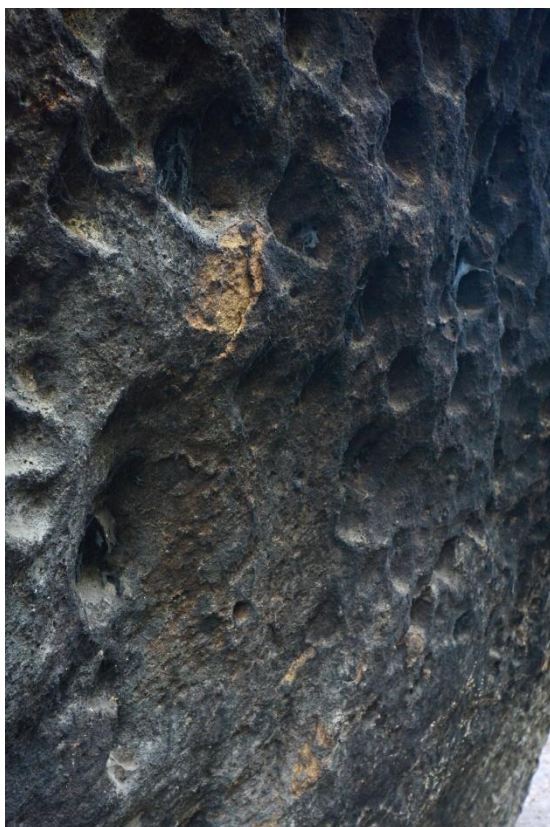
Vnější průměr ohniště: 68 cm

Vnitřní průměr ohniště: 46 cm

Porušení stěny a stropu: Očazení na zadní stěně převisu (jde spíš jen o převalou stěnu) od výšky 100 cm, klín očazení je vůči ohništi symetrický, ve výšce 3,5 m má šířku 5 m. Vzhledem ke strmosti stropu převisu se pavučinové „krápníčky“ tvoří jen vzácně, uvnitř větších voštin. Zvýšená intenzita drobení jednotlivých zrn ve výšce 1–1,6 m nad patou stěny je patrná nejen v okolí ohniště, ale i na ostatních úsecích stěny; souvisí se specifickými sedimentárními texturami v tomto úseku. Voštinová stavba (od 1,6 m výš) v místě očazení je stejně bohatá a členitá, jako jinde ve stěně. Drobné opady skalních šupin zjištěny na dvou místech: v úrovni v. okraje ohniště ve výšce 2,5 m nad patou (12 × 7 × 1,5 cm) a 2,5 m východně od okraje ohniště ve výšce 4 m. Plošné opady skalních šupin nebo barevné změny nejsou v okolí ohniště pozorovatelné. Ohniště je minimálně od roku 2006 zhruba ve stejné pozici jako dnes, za tuto dobu nebyla nikdy skalní stěna chráněna lavičkou, palisádou nebo jinak.



Taboř 01. Celkový pohled na tábořiště – dnešní stav (duben 2025). Ze snímku je m.j. patrné, že očazení skalní stěny zde nemá vliv na pestrost skalního mikroreliéfu.



Tubož 01. Opad tenké skalní šupiny v úrovni východního okraje ohniště, výška 2,5 m.

Tuhanec 01

N50.57088 E14.46049

Orientace převisu: 6°

Horizontální vzdálenost mezi zadní stěnou a okrajem ohniště: 222 cm

Vertikální vzdálenost mezi ohništěm a stropem převisu: 331 cm

Vnější průměr ohniště: 123 cm

Vnitřní průměr ohniště: 88 cm

Porušení stěny a stropu: Očazení od výšky 220 cm výše v celé šířce (na Z po příčnou puklinu). Bez opadu nebo jiného poškození.



Tuhanec 01. Stav převisu v březnu 2025.

Tuhanec 02

N50.56636 E14.46214

Orientace převisu: 172°

Horizontální vzdálenost mezi zadní stěnou a okrajem ohniště: 149 cm

Vertikální vzdálenost mezi ohništěm a stropem převisu: 364 cm

Vnější průměr ohniště: 71 cm

Vnitřní průměr ohniště: 39 cm

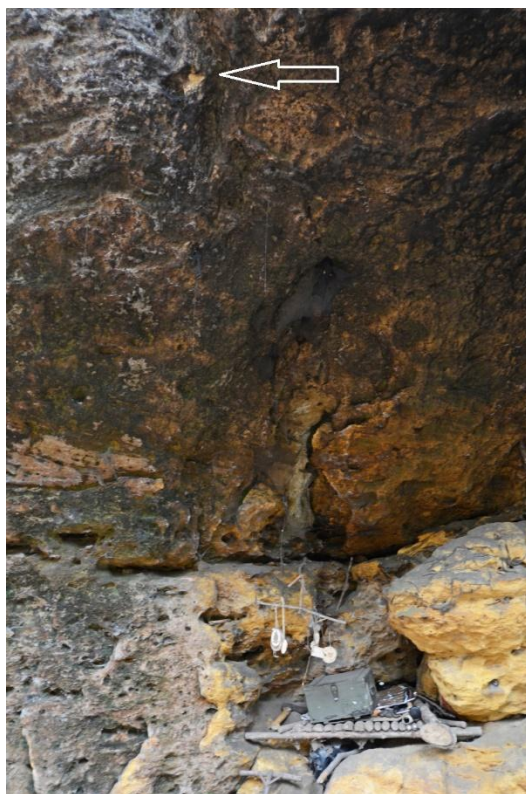
Porušení stěny a stropu: Na zadní stěně očazení od spáry ve výšce 220 cm výš, v šířce asi 3 m, výše se rozšiřuje na 4,5 m. Pískovec pod očazením vypadá čerstvě a má méně voštin než srovnatelné povrchy po stranách, k rozduřování povrchu dochází spíš zrno po zrnu. Zřetelný (avšak očazením trochu zastřený) opad šupiny 1,5-3 m jv. od ohniště, podle záznamů z října 2005, tloušťka na bázi snad až 40 cm, výška 80 cm, nad ní na několika místech enklávy s bodovým opadem zrno po zrnu. Podobné enklávy zaznamenány asi 2 m z. od ohniště 1,5 m nad spárou.



Tuhanec 02. Stav převisu v březnu 2025.



Tuhanec 02. Místo, kde došlo v roce 2005 k opadu skalní šupiny (bílá kontura), 1,5–3 m v. od ohniště, v nadloží horizontální spáry ve výšce 2,2 m.



Tuhanec 02. Opad drobných šupin (šipka) 2 m z. od ohniště ve výšce 1,5 m nad horizontální spárou (ta ve výšce 2,2 m).

Tuhanec 03

N50.56713 E14.45797

Orientace převisu: 250°

Horizontální vzdálenost mezi zadní stěnou a okrajem ohniště: 194 cm

Vertikální vzdálenost mezi ohništěm a stropem převisu: 316 cm

Vnější průměr ohniště: 94 cm

Vnitřní průměr ohniště: 62 cm

Porušení stěny a stropu: Zadní stěna je očazená od výšky 160 cm, ve výšce 2 m je šířka očazeného klínu 6 m, oproti ohništi mírně posunutá ns S, nahoře zasahuje až po hranu převisu ve výšce 470 cm, slabší očazení i výše. Nad ohništěm pavučinové „krápníčky“, bez opadu. Opad tenkých šupin na malé ploše zaznamenán jen 2 m j. od ohniště ve výšce 2 m, na hranici očazení.



Tuhanec 03. Stav převisu v březnu 2025.



Tuhanec 03. Opad tenkých šupin na malé ploše na hranici očazení 2 m j. od ohniště ve výšce 2 m.

Tuhanec 04

N50.56984 E14.45297

Orientace převisu: 231°

Horizontální vzdálenost mezi zadní stěnou a okrajem ohniště: 422 cm

Vertikální vzdálenost mezi ohništěm a stropem převisu: 279 cm

Vnější průměr ohniště: kamenný kruh chybí, vzdálenosti jsou odměřené od středu hromádky popela

Vnitřní průměr ohniště: popel má průměr 60 cm

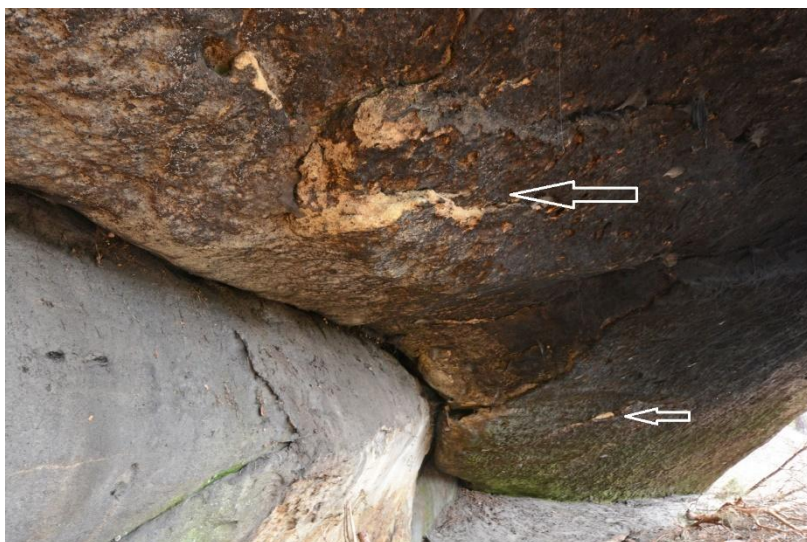
Porušení stěny a stropu: Očazení na zadní stěně žádné, jen na bocích a horní klenbě, od výšky 200 cm výš, od ohniště asi 2 m na každou stranu, nahoře až po hranu převisu ve výšce 420 cm. Nejsilnější očazení nad ohništěm – zde pavučinové „krápníčky“. Blízko ohniště a nad ním bez poškození skalního povrchu. Drobné opady na dvou místech, asi bez souvislosti s ohněm (mechanické poškození): 2 m na JV a 2 m blíž k zadní stěně ve stropě opad hrany v délce 15 cm a 2 m na SZ a o 3 m blíž k zadní stěně ve stropě úzký opad hrany v délce asi 40 cm.



Tuhanec 04. Situace v březnu 2025, pohled od jihu.



Tuhanec 04. Situace v březnu 2025, pohled od západu.



Tuhanec 04. Drobné opady v klenbě převísu (šipky) bez prostorové vazby na polohu ohniště.

Tuhanec 05 – Tisícový kámen

N50.57927 E14.45272

Orientace převisu: 239°

Horizontální vzdálenost mezi zadní stěnou a okrajem ohniště: 567 cm

Vertikální vzdálenost mezi ohništěm a stropem převisu: 330 cm

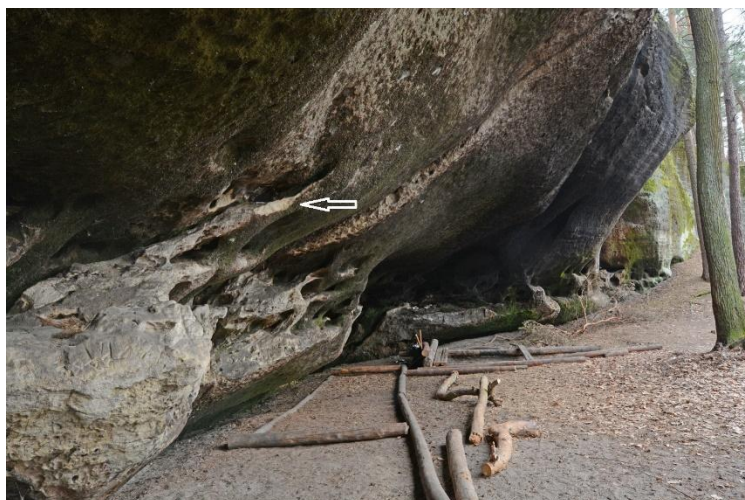
Vnější průměr ohniště: kamenný kruh chybí

Vnitřní průměr ohniště: popel má průměr 70 cm

Porušení stěny a stropu: Velký převis, ohniště asi v 1/3 blíž k jv. konci, kruh ohniště chybí. Kruh ohniště chybí – vzdálenosti jsou odměřené od středu hromádky popela. Očazení od výšky 150 cm výš, ve výšce 2 m má očazený klín šířku asi 6 m, až do výšky 700 cm (hrana převisu). Skalní stěna a strop bez opadu, voštiny stejné jako v okolí. Asi 5 m sz. od ohniště ve výšce 6 m opad skalních kůr bez souvislosti s rozdělováním ohně v dnešním umístění. Na zadní stěně opad drobných hran na asi 1 % plochy, v těch místech i slabé zčervenání – zřejmě účinky rozdělování ohně ve starších lokacích.



Tuhanec 05 – Tisícový kámen. Situace v březnu 2025.



Tuhanec 05 – Tisícový kámen. Situace v březnu 2025. V popředí šipkou označený drobný opad skalní hrany 5 m sz. od ohniště.

Zátyní 01

N50.56455 E14.47667

Orientace převisu: 16°

Horizontální vzdálenost mezi zadní stěnou a okrajem ohniště: 111 + 54 cm (schodovitě)

Vertikální vzdálenost mezi ohništěm a stropem převisu:

Vnější průměr ohniště: 70 cm

Vnitřní průměr ohniště: 44 cm

Porušení stěny a stropu: Očazení od výšky 170 cm do výšky 600 cm, ve výšce 2 m šířka 3,8 m, asymetricky spíš od ohniště na V. Nad ohništěm nárůsty pavučin, ale opad žádný. Reliéf tvoří jednotlivé důlky voštin, hřebítky některých voštin jsou opadané až v úzké zóně v. od zčernalé zóny, 4,5 m od okraje ohniště – příčina nejasná.



Zátyní 01. Převis v březnu 2025.



Zátyní 01. Převis v březnu 2025.



Zátyní 01. Poškození hřebítků některých voštin v úzké zóně v. od zóny očazení, 4,5 m od okraje ohniště.

Zátyní 02

N50.56277 E14.47549

Orientace převisu: 219°

Horizontální vzdálenost mezi zadní stěnou a okrajem ohniště: 109 cm

Vertikální vzdálenost mezi ohništěm a stropem převisu: 144 cm

Vnější průměr ohniště: 85 cm

Vnitřní průměr ohniště: 45 cm

Porušení stěny a stropu: Očazení od 100 cm výš, jeho vyšší intenzita v šířce 2,5 m až do výšky 300 cm. Opad celých šupin nezjištěn, jen zrno po zrnu na více místech ve výšce 1,8–4 m.



Zátyní 02. Stav v březnu 2025.



Zátyní 02. V horní části snímku patrný lokální opad jednotlivých zrn ze skalních hran.

Příklady mělkých převisů/převislých stěn nevhodných pro rozdělávání ohně

Domašice 01

N50.58664 E14.43744

Horizontální vzdálenost mezi zadní stěnou a okrajem ohniště: méně než 50 cm

Převislá stěna, ohniště vzniklo v roce 2012, sezení kolem v roce 2017, v roce 2021 došlo k opadu silné skalní šupiny nízko nad ohništěm. V roce 2024 bylo tábořiště údajně zrušeno Správou CHKO.



Domašice 01. Stav po opadu skalní šupiny, duben 2023.

Tuhanec 06 – u Tisícového kamene

N50.57855 E14.45320

Horizontální vzdálenost mezi zadní stěnou a okrajem ohniště: popel v dotyku se skalní stěnou, bez kamenného kruhu

Převislá stěna, na dvou místech opady tenkých destiček s povrchu skály, místo muselo být v kontaktu s plameny příležitostného ohně (vznik 2024 až jaro 2025), jak ukazují i zbytky popela. Návštěvnost místa se zvýšila po přeložení zelené značky před 2 lety – ta dnes vede přímo přes tuto lokalitu.



Tuhanec 06. Stav z března 2025.